

CFBM

Bulletin numéro 11



Novembre 2020

Editorial p 2
Adieu Franky p 3
Les pages info SCC p 4 à 14
Remontée d'informations p 15
Gâteaux de Noël chiens p 16
Rappeler Médor p 17 à 22
La page ludique p 23 à 27
Les abandonnés 28 à 31

La page SOS p 32 à 34
Nationale 2020 p 35 à 48
Longévité p 49 à 56
Renouvellement d'adhésion p 57
Point sur la myélopathie
dégénérative p 58 à 66
Protocole radio p 68 à 69
Assemblée Générale 2020 p 70 à
75

Réunion de comité p 75 à 79

Sommaire

Nous essayons de vous proposer un bulletin qui puisse intéresser tous nos adhérents qu'ils soient ou non amateurs d'expositions, qu'ils s'intéressent à l'élevage ou pas, qu'ils ne désirent qu'un chien de famille, etc... Nous venons tous d'horizons variés, de milieux variés, c'est ce qui fait la richesse de notre monde canin.

N'hésitez pas à nous partager vos articles, photos, anecdotes, nous les publierons.

Certains articles peuvent sembler un peu ardu et concernent un peu plus les éleveurs ou les amateurs de génétique, une matière passionnante pour peu qu'on s'y intéresse .



Editorial

Période très particulière qui nous prive de nos manifestations. Nous avons eu la chance de pouvoir organiser la Nationale dans d'excellentes conditions, malgré les précautions sanitaires. La Nationale 2021 aura lieu au même endroit, plébiscité par les exposants et les organisateurs. La date sera habituelle, le second week-end de septembre. Toutes les photos de la Nationale et résultats seront dans le bulletin papier qui sortira en début d'année.

Vous trouverez, comme dans chaque bulletin informations ludiques et informations techniques. Nous le disons ou l'écrivons souvent, un club de race est là pour tous les amateurs de la race, propriétaire d'un ou plusieurs chiens et éleveurs. Nous essayons d'être présents pour tous dans un souci d'absolue équité.

La gestion de nos races implique la sélection morphologique, santé et caractère. Notre rôle n'est pas de faire dans le sensationnel ou l'émotionnel mais dans le scientifique et le cynotechnique. Avec, comme l'écrivaient nos précédents statuts, l'esprit de courtoisie et d'entraide qui doit présider aux rapports des sociétaires entre eux.

La charte d'élevage du Club précise d'ailleurs que l'éleveur signataire s'engage à avoir une attitude correcte et courtoise, à ne pas dénigrer les autres éleveurs ou adhérents.

Cette Charte d'élevage est une action commune entre éleveurs et club de race en vue de l'amélioration de la race. A partir du moment où l'éleveur a signé cette charte, cela devient un contrat, résiliable à tout moment, tant de la part de l'éleveur s'il change d'avis que de celui du club si l'éleveur ne respecte pas ses engagements.

Désigner à la vindicte populaire, sur les réseaux sociaux, un collègue éleveur sur ce qu'on estime être ses insuffisances, ou mettre l'accent sur un défaut des chiens qu'il produit, est un manquement aux engagements pris si on est signataire.

Amicalement vôtre

Anne-Marie Class

Le monde du Bullmastiff est en deuil

Franky avait tenu à être présent à la Nationale. Il savait que ce serait la dernière fois qu'il verrait ses amis du Bullmastiff.

Il a lutté contre la maladie avec un courage et une lucidité qui forcent l'admiration et a choisi de quitter ce monde.

L'histoire du Bullmastiff en Europe est indissociable de sa famille. Je garde le souvenir de Franky, petit garçon, en exposition, dans la cage de Maruder of Marbette. Nous étions souvent concurrents avec son père Jean Loeckx, lui aussi éleveur de la race, dans les

grandes expositions internationales.

Son père, comme lui-même ont été présidents du club belge du Bullmastiff.

Franky avait organisé la première Bullmastiff World Cup avec succès.

Notre sympathie et nos condoléances vont à toute sa famille et particulièrement à Inge et Gitte.



Adieu Franky, nous ne t'oublierons pas.

Infos SCC



Comment lire un pedigree



Preuve qu'un chien est inscrit au Livre des Origines Français (LOF), le pedigree est un document officiel présentant la généalogie du chien ainsi qu'un grand nombre d'informations sur le chien lui-même, mais également sur ses ascendants et ses collatéraux : résultats de performance en exposition « de Beauté » ou en concours de Travail, résultats de dépistage de santé ou encore identification ADN.

Au fil des années, les pedigrees se sont enrichis de nombreuses informations concernant les chiens (performance, santé, cotation, identification génétique, etc.).

L'affichage des résultats et des cotations : L'enregistrement des résultats

Afin d'aider les éleveurs dans leurs efforts de sélection, la SCC peut enregistrer les résultats obtenus par les chiens (performances, santé...) et les faire ressortir sur leurs pedigrees et ceux de leurs descendants. Au fil des années, les documents généalogiques se sont donc enrichis d'un grand nombre d'informations. Afin que les documents papiers restent lisibles, ces informations sont généralement notées sous la forme d'abréviations. Leurs significations sont détaillées au dos de chaque document (résultats de conformité au standard en exposition, résultats de concours de travail, couleurs de robe, identification génétique, compatibilité de filiation, cotations). Trop nombreuses pour être listées sur le document papier, les diverses abréviations existantes pour les résultats de santé n'y sont quant à elles pas inscrites mais sont néanmoins détaillées sur notre portail (<https://www.centrale-canine.fr/articles/lexique-des-abreviations-sante-health-abbreviations>). Pour faciliter la lecture, des codes couleurs permettent par ailleurs d'identifier rapidement la catégorie à laquelle appartient chaque résultat affiché : ainsi les performances sont notées en **rouge** pour les résultats en exposition, les résultats de santé sont indiqués en **vert** et les cotations en **violet**. À tout moment, un propriétaire peut demander une réédition du pedigree (ou du certificat de naissance) de son animal pour y faire figurer les derniers résultats obtenus par son propre chien ou par les individus de sa généalogie.

Comment lire un pedigree



CENTRALE
CANINE

La santé

Les abréviations de santé notées sur les pedigrees ou sur LOF Select traitent des dépistages cliniques et génétiques transmis à la SCC par les clubs de race. Pour certaines maladies, à l'instar de la dysplasie de la hanche, c'est le grade d'atteinte qui est enregistré. Ainsi, cinq résultats sont possibles selon le grade attribué à la moins bonne des deux hanches en lecture officielle de Dysplasie de la Hanche (HD pour *Hip Dysplasia*) : HD-A, HD-B, HD-C, HD-D et HD-E. De même, cinq résultats sont possibles selon le grade attribué au moins bon des deux coudes en lecture officielle de Dysplasie du Coude (ED pour *Elbow Dysplasia*) : ED-0, ED-SL (Stade Limite, entre ED-0 et ED-1), ED-1, ED-2 et ED-3. Les résultats des tests génétiques indiquent quant à eux si l'animal est homozygote non muté (1.1), hétérozygote (1.2) ou homozygote muté (2.2) pour la mutation testée

L'ADN

Depuis 2013, la SCC enregistre les résultats des empreintes génétiques des chiens. L'identification génétique, réalisée à partir du génotypage d'une vingtaine de marqueurs microsatellites selon la norme ISAG 2009, permet d'attester de la compatibilité de filiation d'un chien avec ses parents. La vérification de parenté effectuée génétiquement permet ainsi la certification des filiations déclarées au Livre des Origines. Le terme DNA sur un pedigree signifie que l'animal a été identifié génétiquement et DNAComp précise que l'animal est génétiquement compatible avec les deux parents déclarés. Les abréviations DNAComp-M et DNAComp-P indiquent que la parenté du chien a été attestée respectivement avec sa mère ou avec son père uniquement (filiation monoparentale).

Comment lire un pedigree



CENTRALE
CANINE

Les cotations

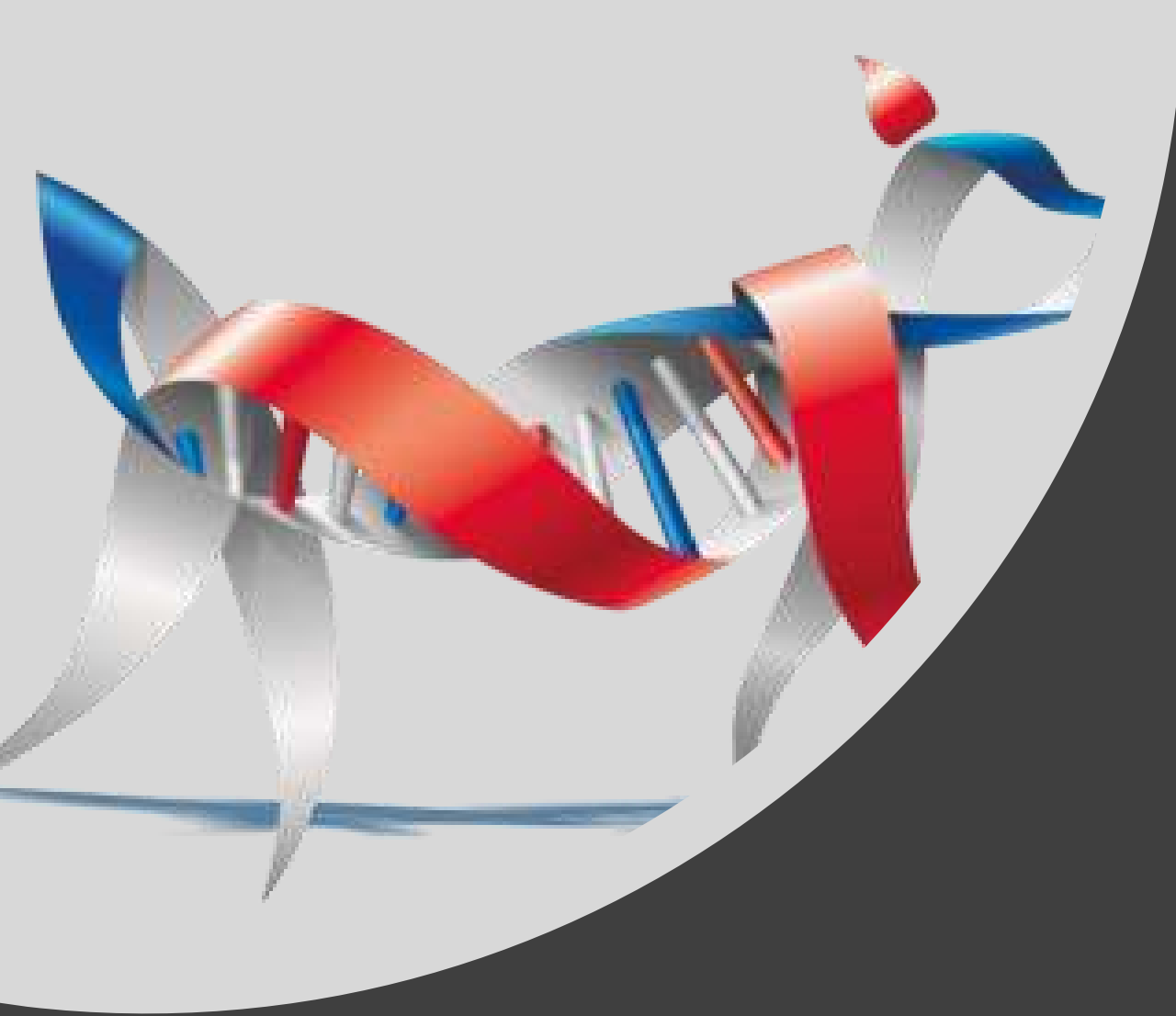
Aucun dépistage n'étant obligatoire, un système de cotation des reproducteurs permet d'inciter les propriétaires au dépistage de leurs chiens. Les grilles de sélection établies par les clubs de race permettent en effet de valoriser les chiens ayant à la fois été dépistés pour les maladies héréditaires prépondérantes de la race, et reçu des résultats de performance. Une fois les résultats requis pour la race de son chien obtenus, le propriétaire peut effectuer la demande de cotation directement à son club de race (cotation 2, 3 ou 4). La cotation est alors enregistrée par la SCC et affichée au même titre que les autres résultats sur le pedigree ou sur LOF Select. On notera que la cotation 1 correspond à la seule confirmation du chien et que les cotations 5 et 6 ne sont pas obtenues grâce aux résultats de l'individu, mais grâce à ceux de ses descendants, et cela seulement si la compatibilité de filiation a été établie.

La double page intérieure du document suivant présente la généalogie du chien jusqu'à sa cinquième génération d'ascendants ainsi qu'une partie conséquente des informations disponibles sur ses parents, ses grands-parents et leurs collatéraux. Il est possible d'identifier ici les ancêtres communs mentionnés sur la première page, intervenant par ailleurs dans le calcul du coefficient de consanguinité d'Everest

- **Actualisation des informations**

Depuis la création de l'outil d'aide à l'élevage LOF Select, il est désormais possible de retrouver en ligne les informations enregistrées dans la base LOF (et actualisées en temps réel). Retrouvez ainsi l'ensemble des informations inscrites sur les documents généalogiques papier sur LOF Select

Ouvert à tous, cet outil donne la possibilité en quelques clics de retrouver par exemple les collatéraux d'un individu, l'ensemble de ses descendants, ou même de créer des alliances virtuelles afin de mieux prévoir les accouplements.



Une révolution : la puce génomique

- La SCC, comme nous nous en étions fait l'écho dans un bulletin, propose des packs génomiques concernant nos races .
- Nous avons demandé qu'y figure également la cystinurie , ce n'est pas possible pour le moment.
- Vous trouverez ci-dessous les tests proposés. Y figurent également des tests dits de confort tels que poil long, porteurs de fauve pour les bringés, et porteurs de marron.
- Ces tests constituent une aide à l'élevage pour la combinaison la plus favorable possible des mariages.

La puce génomique pour nos races

- Pack Bullmastiff
- BULLMASTIFF - Santé Test ADPRA Atrophie Progressive de la Rétine
- BULLMASTIFF - Santé Test CMR1 Rétinopathie Multifocale de type 1
- BULLMASTIFF - Santé Test DM1A Myélopathie Dégénérative
- BULLMASTIFF - Confort Test LocB Eumélanine noire/marron
- BULLMASTIFF - Confort Test LocE Masque foncé (eumélanique)/Non masqué
- BULLMASTIFF - Confort Test LocK Bringé/Non bringé
- BULLMASTIFF - Confort Test LocS Panachure

La puce génomique pour nos races

- - Pack Mastiff
- MASTIFF - Santé Test ADPRA Atrophie Progressive de la Rétine
- MASTIFF - Santé Test CMR1 Rétinopathie Multifocale de type 1
- MASTIFF - Santé Test DM1A Myélopathie Dégénérative
- MASTIFF - Santé Test HUU Hyperuricosurie
- MASTIFF - Confort Test LocB Eumélanine noire/marron
- MASTIFF - Confort Test LocE Masque foncé (eumélanique)/Non masqué
- MASTIFF - Confort Test Lock Bringé/Non bringé
- MASTIFF - Confort Test LocS Panachure
- MASTIFF - Confort Test PL Poil long

Pour la plupart d'entre-nous, les tests génomiques et les tests génétiques apparaissent comme étant similaires ALORS que les objectifs sont différents :

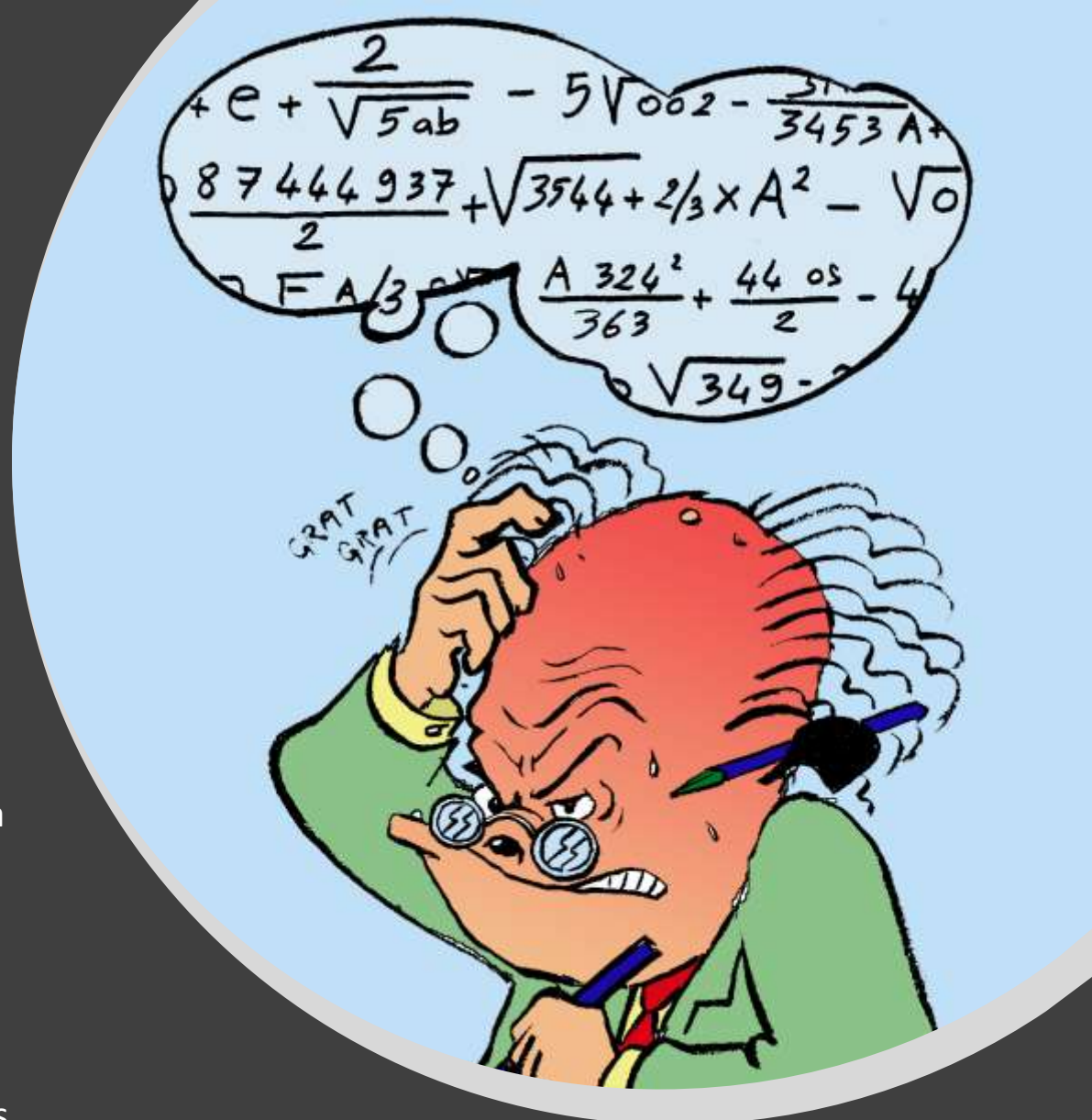
Le **TEST GÉNÉTIQUE**, dans sa forme habituelle, permet de déterminer les allèles possédés par un individu pour UN gène donné (ou pour quelques marqueurs génétiques, dans le cas de l'identification génétique). Certains allèles recherchés peuvent être responsables de caractères d'intérêt comme la couleur de la robe, la longueur du poil, etc... mais ces tests peuvent également et surtout permettre de savoir si le sujet est indemne, porteur sain ou potentiellement atteint d'UNE maladie donnée pour les gènes récessifs par exemple. Pour chacun des tests génétiques souhaités, qu'il concerne une maladie ou un trait de caractère morphologique, il était jusque-là nécessaire d'effectuer une analyse différente, les coûts de chaque test s'additionnant.

Le **TEST GÉNOMIQUE** correspond à une toute nouvelle technique de testage génétique et permet avec

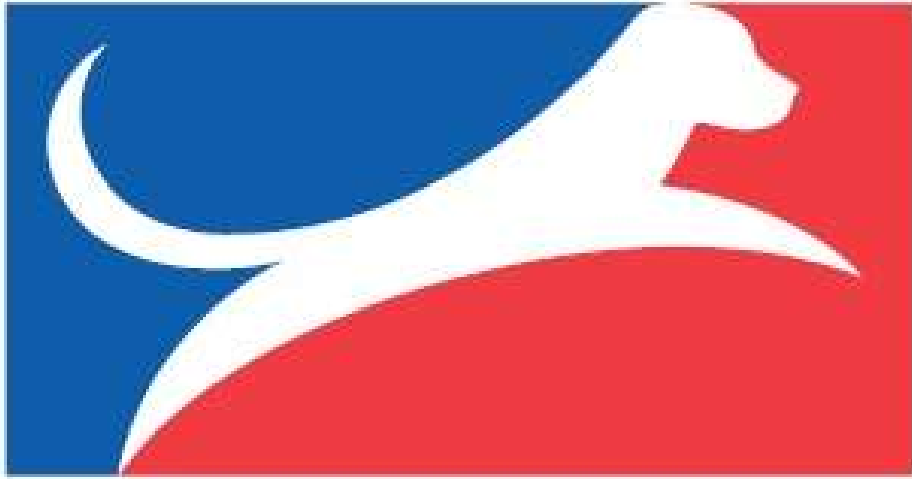
UNE SEULE ANALYSE de déterminer les allèles possédés par un individu pour UN GRAND NOMBRE de gènes donnés (à l'échelle du génome). C'est un peu le tout-en-un : un seul prélèvement buccal et pour une somme fixe, bien moindre que le coût de revient de réalisation des mêmes tests génétiques avec les techniques classiques.

Le test génomique représente donc un GAIN DE TEMPS évident mais également un GAIN FINANCIER non négligeable, en particulier, pour les races où les tests recommandés sont nombreux, mais aussi dès lors que le nombre de reproducteurs à tester dans l'élevage est conséquent.

Au fur et à mesure des progrès de la recherche en génétique canine, l'élevage canin ne peut que bénéficier de cette avancée technologique qui permet en UNE SEULE FOIS et pour un COÛT RAISONNABLE, de tester, selon les races, un grand nombre de mutations responsables de maladies mais également un large ensemble de caractères d'intérêts.



Tests génomiques
– Tests génétiques



CENTRALE
CANINE

Puce génomique

- **Pour contacter le service compétent de la SCC :**

Si vous avez une question particulière, un problème à résoudre, n'hésitez pas à prendre contact avec le **SERVICE ADN** :

- - Par téléphone au **01 49 37 55 54**
- - Par courriel :

adn.contact@centrale-canine.fr

Qu'est-ce qu'une puce génomique ?

- La génomique est la science des [génomés](#) : elle étudie les séquences d'[ADN](#) des êtres vivants. Un [génome](#) est formé de l'ensemble des informations [génétiques](#) contenues dans la cellule. Par exemple, dans une cellule humaine, le génome se compose des informations portées par les 23 paires de [chromosomes](#) du noyau ainsi que l'ADN présent dans les [mitochondries](#).
- La génomique permet par exemple de mieux comprendre la diversité du vivant, de construire des [arbres phylogénétiques](#) ou d'identifier des [gènes](#) associés à des [maladies](#).



Une chose est sûre

La recherche ne peut pas se passer des observations des éleveurs ou des propriétaires de chiens.

C'est grâce aux informations que vous faites remonter que les choses peuvent progresser.

Nous cherchons des cas de Mastiffs ou de Bullmastiffs qui aient souffert de calculs rénaux.

Merci de prendre contact soit avec Serge Dang pour la commission élevage judododo@hotmail.fr, soit avec Anne-Marie Class Amclass@aol.com

GATEAUX DE NOEL pour chien



- 4 tasses de farine
- ½ tasse de maïzena
- ½ tasse de margarine à température
- 1 tasse de flocons d'avoine
- 1 tasse de bouillon de poule (eau chaude + 1 cube)
- ½ tasse de gruyère râpé
- 1 pincée de sel
- 1 œuf
- 1 cuillère à soupe de lait.

Mélanger bien l'ensemble des ingrédients et mettre au réfrigérateur dans film pendant 1 heure minimum.

Etaler au rouleau sur une surface farinée. Découper selon son imagination avec des emporte-pièces .

Placer les gâteaux sur une plaque recouverte de papier sulfurisé.

Faire cuire au four à 190° 10 minutes environ. La cuisson dépend de l'épaisseur que vous avez faite.

Ils se conservent 3 à 4 semaines dans une boîte hermétique. Vous pouvez aussi faire beaucoup de pâte et la conserver au congélateur.

Josette Roux



La page éducation

Le rappel Amc

- Nous avons déjà consacré un article sur le sujet dans un bulletin. Mais sur les réseaux sociaux, des posts tels que ceux qui suivent me font penser à quel point le sujet est important.
- *Existe-t-il des laisses à enrouleur pour Mastiff ou Bullmastiff ?*
- *Mon chien se sauve quand je le promène en liberté, que faire ?*
- *Mon chien se sauve dès que la porte est ouverte, comment l'en empêcher ?*

Le dicton « *on n'attrape pas les mouches avec du vinaigre* » prend ici tout son sens.

- Pour avoir un bon rappel, il faut que revenir vers vous, quand vous appelez Médor, soit plus intéressant que toutes les sollicitations qui peuvent se présenter à l'extérieur à ce moment précis.
- Cela demande, si vous n'avez pas commencé dès le jeune âge, de la motivation, de la patience et un entraînement régulier.
- Le succès du rappel repose sur 3 axes : L'affect, le jeu, la récompense.

L'affect : c'est la pulsion qui pousse votre chien vers vous parce qu'il vous aime.

Le jeu : presque tous les chiens aiment jouer avec un objet, propre à chacun, peluche, balle, chiffon, boudin en jute, pouêt-pouêt etc...

La récompense : ce sont toutes les bonnes petites choses qu'on peut leur donner quand ils font ce qu'on leur demande, dés de gruyère, biscuit, viande séchée etc...

L'affect

- Votre chien vous aime spontanément, c'est dans sa nature, mastiffs et bullmastiffs sont des sentimentaux. C'est sur cette corde sensible que vous pouvez jouer pour le rappel.
- Comment faire ? Dans la maison pour commencer, vous l'appellez, il vient, gros-gros câlin, compliments. Vous gardez les câlins pour ces moment-là, c'est vous qui choisissez les moments câlins. N'ayez pas peur d'être démonstratif en paroles et en gestes, c'est entendu, c'est un peu ridicule mais ce qui compte, c'est le but à atteindre. Evidemment, on continue dans le jardin, puis quand c'est acquis, à l'extérieur en l'absence de stimuli. Et on s'entraîne, on s'entraîne pour avoir confiance. Il faut éviter de se mettre en échec.





Le jeu

Certains chiens sont plus joueurs que d'autres mais il ont toujours un point faible à cet égard. Il faut tester quel est le jouet qui plait à votre chien. Comme pour les câlins, le jouet ou les jouets qui lui plaisent doivent être strictement réservés à l'entraînement au rappel et ne pas lui être donné pour un autre but. Cet entraînement doit commencer par le jeu. Vous gardez le jouet ou vous le cachez et quand il est occupé à autre chose, vous le rappelez, moment de jeu etc. et vous recommencez.

Vous le rappelez pour lui donner son jouet, le faites jouer avec celui-ci. Mais attention ! ces jouets là ne doivent servir que pour cet usage.

Les friandises

Là tout le monde connaît. Dès qu'il revient vers vous en promenade, friandise. Dès que vous l'appellez et qu'il revient, friandise. C'est le plus facile. Je pense qu'il faut continuer même quand le rappel est acquis mais ne pas le faire systématiquement. La récompense peut être une caresse, une bourrade pour inciter au jeu. Il ne faut pas qu'il n'obéisse qu'à la friandise et uniquement quand vous avez quelque chose d'appétent dans votre poche.



En conclusion

L'idéal, c'est d'utiliser les trois moyens alternativement. Et puis pour éviter de vous mettre en échec, soyez prudent, tant que vous n'êtes pas sûr de lui, la longe s'impose. Elle permet aussi en extérieur de s'entraîner en toute sécurité. Il en existe en nylon de 5m que vous pouvez laisser trainer et en cas de problème mettre immédiatement le pied dessus pour le stopper.

Et puis, en cas de difficultés que vous n'arrivez pas à résoudre, le mieux, c'est aussi de s'adresser à un bon professionnel éducateur comportementaliste. L'idéal est qu'il ait lui-même des chiens pour l'aider et sache mettre votre chien en situation de tentations. La fréquentation d'un club d'éducation est complémentaire.

Sans cela, commencer par l'école du chiot et le club d'éducation de la Société Centrale Canine, c'est le meilleur moyen de lui et de vous donner de bonnes habitudes.





La page ludique de Jacqueline Poissonnet

Le Shaping

Le shaping ou "façonnement" est une technique d'apprentissage qui permet au chien d'apprendre un comportement en passant par des propositions successives de sa part sans que vous utilisiez de commande ou de leurre. Avec le shaping, votre chien réfléchit, il n'exécute pas un ordre. Et vous verrez comment votre chien sait bien réfléchir.

Mais attention, même si vous n'avez pas obtenu ce que vous souhaitiez ne faites pas des séances trop longues, pas plus de 5 mn, 10 mn si le chien se distrait entre les propositions.

Arrêtez simplement la séance sur du positif.

L'idéal serait que votre chien travaille déjà au clicker, mais vous pourrez très bien s'il ne le fait pas, marquer par un clic avec votre bouche. Ce qui est important, c'est de marquer d'un bruit sec.

Donc dans cet exercice on ne parle JAMAIS à son chien et on se déplace très peu. On attend qu'il nous propose. Et si cela va dans le sens de ce que l'on souhaite : on marque et récompense.



La page ludique de Jacqueline
Poissonnet

On joue un peu au jeu du chaud ou froid ! (Chaud : on marque et récompense ; froid : on ignore)

ATTENTION : on s'arme de patience, surtout les premières fois et travaillez dans un endroit calme et sans distraction.

1- Vous allez poser sur le sol un petit bout de moquette (ou tapis). Le but final sera que votre chien aille poser une patte sur le tapis.

2 - Vous êtes en face de votre chien. Le tapis n'est pas très loin de vous.

3 - Dès que votre chien tourne la tête vers le tapis vous marquez et le récompensez. Il peut venir chercher sa friandise ou vous pouvez vous déplacer pour lui donner, mais dans ce cas revenez à la même place à peu près.

4 - Vous pouvez récompenser 2 ou 3 fois pour le même geste de votre chien juste pour renforcer la proposition de votre chien qui va dans le bon sens. Mais pas plus, sinon votre chien ne comprendra pas que vous en voulez plus.

5 - Votre chien a donc compris que quand il tourne la tête vers le tapis c'est bon. Maintenant il faut attendre qu'il fasse un pas en direction du tapis. Comme il n'est plus récompensé parce qu'il tourne la tête, il comprend qu'il doit faire quelque chose d'autre dans ce sens.

La page ludique de Jacqueline Poissonnet



Restez toujours très calme et observez bien votre chien pour ne pas rater une de ses propositions. Bien entendu, si la proposition ne va pas dans le bon sens vous ignorez : ne dites rien et ne récompensez pas.

6 - Cette phase peut demander plusieurs jours pour y arriver, ne désespérez pas. Et voilà votre chien à force de propositions tente de poser une patte sur le tapis. Votre chien fait ce que vous attendiez de lui dans cet exercice. Youpiiiii : c'est un OUIIi joyeux que vous devez prononcer et vous donnerez plusieurs fois de suite une récompense. Une seule à la fois mais plusieurs fois de suite pour que votre chien comprenne qu'il a gagné, (si vous lui donniez une grosse poignée une seule fois il ne verrait pas la différence avec les récompenses habituelles)

+ Au début cela va certainement perturber votre chien habitué à agir sur commande de votre part. Ne désespérez pas, il est tout à fait capable d'y arriver.



La page ludique de Jacqueline Poissonnet

La page ludique de Jacqueline Poissonnet

++ Refaites plusieurs fois le même exercice, jusqu'à ce que vous voyez que votre chien a compris de suite ce que vous attendiez de lui. Alors changez de cible. Cela peut-être monter sur une chaise, allez dans son panier... A vous de vous creuser la tête.

+++ Lorsque votre chien aura un peu pratiqué le shaping vous pourrez lui demander d'aller s'asseoir sur un tapis bleu alors qu'il y en a un jaune et un rouge tout près.

++++ 5 mn de shaping valent bien 1 heure de promenade les jours de pluie. C'est très fatigant cérébralement pour le chien. C'est un excellent exercice pour calmer les chiens super actifs.



Les abandonnés

Ernest : une histoire qui se finit bien

Nous avons failli ne pas croire à l'histoire d'Ernest parce que nous sortions de ce qu'il faut appeler une tentative d'arnaque à SOS.

Imaginez : Bullmastiff de 11 ans se mourant dans un refuge . Eh bien, si, l'histoire d'Ernest est bien vraie et elle est incroyable.

Il coule désormais des jours heureux auprès de Nathalie Billaud qui a réussi un véritable sauvetage et qui découvre une race qu'elle ne connaissait pas avant Ernest.



Le récit du sauvetage d'Ernest par Nathalie Billaud

Mardi 28 juillet je suis allée voir Ernest au refuge où il a été abandonné depuis 1 an et l'employé m'a donc signalé que Ernest était paralysé et qu'il ne s'alimentait plus. Je le trouve donc couché dans son box dans ses urines, couvert de mouches et dans l'humidité . J'appelle donc un des bénévoles qui s'occupait aussi de Ernest, pour le supplier de le sortir du refuge en l'adoptant. que de toute façon je savais où le mettre pour lui prodiguer les soins nécessaires et qu'il fallait un 2eme avis vétérinaire.

Pour moi c'était insoutenable de le laisser dans cet état alors qu'il n'était pas en état de boire et de se nourrir seul. J'avais interdiction d'y retourner avant une semaine étant donné que nous n'étions autorisés à venir que les mardi après-midi. Et je savais surtout que sans soins Ernest ne passerait pas la fin de la semaine !

Sa demande d'adoption a donc été refusée par la directrice du refuge et son employé juste parce que le bénévole demandait un autre avis médical .

Une personne qui a un grand cœur et qui a compris notre

détresse via une pétition a donc demandé d'adopter Ernest pour que moi et quelques personnes, de confiance, nous puissions enfin lui faire les soins nécessaires pour le maintenir en vie.

La directrice a donc accepté qu'elle le prenne et nous avons pu l'emmener dans un endroit sécurisé. Depuis le 1er Août, Ernest a eu énormément de soins et une prise en charge 24h sur 24h afin que celui ci puisse récupérer, s'alimenter et pouvoir être soulevé pour faire ses besoins.

Ernest a dû être perfusé du 12 au 14 Août car il n'arrivait plus à s'alimenter et son état se dégradait, il n'arrivait plus du tout à bouger.

Le récit du sauvetage d'Ernest par Nathalie ... la suite

Nous l'avons donc transporté d'urgence chez un vétérinaire de confiance. Il s'est avéré qu'il avait un taux d'urée très élevé, ce qui veut dire qu'il avait un problème aux reins depuis déjà un bon moment !!!

Ernest a eu une équipe de vétérinaires très compétents et qui se sont occupés de lui sans relâche pendant 72h ! Grâce aux traitements donnés, Ernest c'est remis à marcher le 16 Août alors qu'ils étaient très pessimistes sur son état, dû à un manque de soins.

Le 26 Août Ernest a fait un retournement d'estomac ce qui l'a encore remis en danger. Mais avec sa force morale et physique, l'opération s'est bien passée . C'est un miraculé ce loulou.

J'ai toujours été là pour lui depuis ses débuts au refuge jusqu'aux après midi chez les vétérinaires. Ce lien est resté très fort et j'ai donc décidé de le garder à la maison pour qu'il puisse reprendre des forces.

Ma chienne pas OK chien a senti qu'Ernest avait besoin de repos et de tendresse et l'a tout de suite accepté. Un amour est

né entre les 2.

Vous voyez nous pouvons être fiers d'être bénévoles et d'avoir été jusqu'au bout pour sauver un vieux chien qui était déjà condamné aux yeux du personnel du refuge parce qu'il avait 11 ans et ne bougeait plus !!!!!

Maintenant Ernest a une joie de vivre. Il est heureux, a une copine bouledogue américain, un foyer.

Il redécouvre les joies des promenades et n'a plus rien du tout côté santé.

L'amour qu'on lui donne lui permet d'oublier ses souffrances. Belle vie à toi mon Ernest de la part de tous ceux qui ont contribué à te sauver et t'ont soutenu sur les réseaux sociaux depuis sa sortie du refuge !!!

Comme quoi quand on aime un animal on va jusqu'au bout pour l'aider.

Nathalie Billaud

De (bonnes) nouvelles de chiens SOS

par Sylvie Deroubaix

C'est un bonheur de recevoir des nouvelles des chiens placés et de les voir heureux dans leur nouvelle famille.

Je remercie les éleveurs qui s'impliquent immédiatement pour chercher des solutions pour les chiens qu'ils ont produits .

Lorsque cela est possible, j'essaie de trouver un nouveau home dans la même région de façon à ce que l'adaptation puisse se faire progressivement.

Ce qui compte, c'est le bien-être du chien dans sa nouvelle maison et de ce point de vue là, je n'ai pas de déception.

Pink Floyd

Octobre 2019 nous perdions brutalement Lord, notre bullmastiff de 4ans.

Restée seule Gina , notre femelle avait perdu son acolyte et tous ses repères. Dès lors, il nous fallait parer à ce vide immense , pour elle comme pour nous....C'est ainsi que par le biais du CFBM nous avons découvert Fangio .

Il lui fallait une nouvelle famille , d'autres repères à lui aussi....D'abord une photo....coup de cœur immédiat, inexplicable. 1000 km pour traverser la France le rencontrer , l'histoire avait déjà commencé , une évidence....

Depuis bientôt 1 an, Fangio nous comble. Il a toujours fait partie des nôtres finalement. Nous n'oublions pas son histoire et espérons lui apporter en retour tout l'amour dont il nous honore .

Virginie



Nulls : adaptation réussie

Nuls, adopté en septembre 2018, à l'âge d'un an, pour des raisons de logement de ses anciens propriétaires .

C est un gros pépère très gentil, un peu cabochard, gourmand et très bon gardien. Il s entend très bien avec le « cancérogène » Courson de notre fille et le chat de la maison et bien sûr nos petits enfants.

Joëlle





Nationale 2020

La Ferté-Imbault

12 et 13 septembre



Le moins qu'on puisse dire est qu'organiser une nationale, comme toute exposition canine, relevait cette année d'une gageure ou du parcours du combattant ... Au choix.

Le CFBM avait choisi de faire tout pour maintenir cette grande fête de nos races, malgré toutes les inquiétudes et aléas de la période Covid, et il y en eut. Inquiétude supplémentaire : après quelques 25 années de Nationale en Bourgogne, le comité avait choisi pour 2020, la Sologne.

Il y a toujours une petite appréhension sur un nouveau lieu. Nous avons profité néanmoins de l'expérience d'autres cynophiles qui nous avaient donné de bons renseignements sur le lieu, un grand merci à Mady Schwartz en particulier pour ses précieuses informations. On peut dire que cette nationale aura fonctionné sur le signe de l'entraide car la Canine Territoriale du Centre Val de Loire nous a également été d'une grande aide logistique, nous remercions son président Imre Horvath, Arlette Jaffré, sa trésorière et l'équipe du Loir et Cher. Cela nous a, en amont, réconfortés qu'ils nous assurent de leur appui et ils ont tenu parole.

Nationale 2020



Promotionner la manifestation ? Il était bien difficile de pousser les gens à s'engager et surtout prendre des réservations hôtels, gîtes ou chambres sur place dans l'incertitude dans laquelle était la situation sanitaire. Nous nous contentions d'informer sur la localisation, les possibilités d'hébergement, le plan, le programme etc.... Nous n'avons pas hésité à écrire que nous ferions tout ce qui est en notre pouvoir pour maintenir, organiser cette nationale au mieux, mais que nous ne maîtrisons pas malheureusement les directives sanitaires gouvernementales à venir.

Inutile de vous dire que le dossier pour la DDPP avait été monté avec un soin tout particulier, qu'il était des plus complets, signé par le vétérinaire sanitaire etc... etc... L'autorisation d'organiser la manifestation nous arriva début août. Je dois souligner à quel point nous avons trouvé une oreille bienveillante à la préfecture du Loir et Cher.



Les engagements restaient fin juillet très paresseux pour une nationale le second week-end de septembre, entre 80 et 90 chiens. Nous ne pouvions que comprendre les exposants qui préféraient attendre le dernier moment. Nous pensions ne pas voir les étrangers. Les Britanniques furent les premiers à s'engager avec les Italiens. Les Belges annoncèrent être désireux de participer mais par prudence vouloir attendre le dernier moment. Les Espagnols firent de même et s'engagèrent comme eux les tous derniers jours avant clôture.

Il restait un mois et jusqu'au 25 août, les engagements arrivèrent au compte-goutte. Puis, les compteurs se mirent à tourner pour arriver à 152 à la clôture avec en prime, quelques confirmations seules et tests de caractères. Un chiffre un peu faible par rapport à d'habitude mais honorable compte-tenu des circonstances particulières de cette année.

Nationale 2020



Nous avons choisi un lieu de prestige pour cette nationale ; outre les consignes sanitaires en vigueur, nous n'avons pas hésité à donner aussi des consignes propreté des lieux. Accueil plus que sympathique de la mairie, autorisations en règle, comité motivé, enthousiasmé par la beauté du lieu, nous avons l'impression d'être parés.

Début des hostilités programmé samedi à 14 heures, nous avons prévu d'être sur site en début d'après-midi le vendredi. Tout se présentait, malgré les exigences et restrictions sanitaires, sinon sous les meilleurs auspices, plutôt bien. C'était compter sans un imprévu de taille.



Nationale 2020

Vendredi 11 heures 30, appel de la mairie : « *nous avons eu un appel de la préfecture, vous n'avez pas l'autorisation d'organiser votre manifestation* ». Malgré l'accord écrit de la DDPP signé pour le préfet, y'avait-il une autorisation supplémentaire à demander, COVID oblige ? Il faut préciser que notre manifestation se déroulait dans un lieu privé.

« *Ne vous inquiétez pas* », nous précisait-on côté mairie, *il vous faut appeler Monsieur Le Vacher à la Préfecture qui m'a donné son numéro de portable* ».

Ah oui ? Monsieur Le Vacher, inconnu au numéro donné.

Joindre une préfecture, un vendredi aux alentours de midi, n'est pas chose facile ; ce fut néanmoins possible, je retombais sur la DDPP, pas au courant, puis sur un autre service dans lequel on ne connaissait pas monsieur Le Vacher, pas plus que dans d'autres services. Je tiens à rendre hommage au standardiste qui eut l'idée de me mettre en contact directement avec la responsable du service Covid où on me rassura. Cette dame eut même la gentillesse de téléphoner à la mairie pour assurer que tout était en règle. Toutes ces démarches avaient duré un certain temps et l'angoisse avait tout de même duré plusieurs heures. Je crois que tout responsable d'association affiliée peut comprendre les affres dans lesquelles nous nous trouvâmes plongés. La perspective de voir la nationale annulée au dernier moment, n'était pas de nature à nous mettre en condition. Une vague inquiétude persista quand même jusqu'à l'ouverture de la manifestation. Après, cela nous fournit un sujet de plaisanterie.



Les résultats de la Nationale sont sur le site du Club, ils seront publiés dans le bulletin papier avec des photos.

Merci à tous ceux qui voudront bien envoyer des photos en bonne résolution à Amclass@aol.com

Pour publication dans le bulletin papier

Et pourtant, contre toute attente, la Nationale se déroula comme dans un rêve. Des adhérents s'étaient annoncés pour venir aider au montage et ils furent là du vendredi après-midi au lundi matin. En fin d'après-midi le vendredi, rings et tonnelles étaient montés, les sacs pour les exposants prêts à être distribués et les membres du comité pouvaient envisager le week-end avec confiance. C'est dans la décontraction que nous fîmes les finitions le samedi matin. Grosse cerise sur le gâteau, les bénévoles du Loir et Cher étaient là pour donner un coup de main. Grâce à eux la circulation se fit sans encombre et les exposants furent guidés efficacement vers les emplacements ombragés réservés. On ne peut rien contre une équipe motivée et elle l'était.

C'est donc avec facilité que les Tests caractères se mirent en place en début d'après-midi ainsi que les dépistages santé et les prélèvements pour identification ADN.

Nationale 2020

Notre TAN est très simple, nous désirons avoir des chiens bien équilibrés, ni peureux, ni agressifs. Le standard du Mastiff précise *Combinaison de noblesse et de courage. Calme, affectueux pour ses maîtres mais bon gardien. Généralement indifférent vis-à-vis des étrangers ; la timidité n'est pas acceptable.* Pour le Bullmastiff : *puissant, endurant, actif et sûr. Plein d'ardeur, vigilant et fidèle.* Dans l'idéal du standard, une tranquille assurance leur permet, associée à leur côté naturellement protecteur, d'être de parfaits chiens de dissuasion. C'est ce qui fait, lors de cette épreuve, la différence entre qualificatifs, un BON est satisfaisant pour le TAN mais pour la cotation 4 et le titre de champion, le Très Bon ou l'Excellent sont exigés.



Nationale 2020

Nouveauté de l'année, une compétition ludique sur fond de sérieux, *le Bullmastiff et le Mastiff de l'année*. Moins difficile sur les résultats d'exposition mais exigeant sur les résultats des tests santé correspondant au minimum à la cotation 3 et le TAN excellent. C'est Catherine Malagré, cynophile bien connue qui départagea les lauréats. Elle choisit la femelle Bullmastiff NI PLUS NI MOINS BULL DES JARDINS D'ATLANTIS à Maxime Bouet et le Mastiff NUWA KING DE BEL' EVA à Raphaëlle Gordon.



Nationale 2020



Trois juges étaient en charge de départager les chiens, deux spécialistes éleveurs la secrétaire générale du CFBM, Colette Bouchard, l'Autrichien Wolfgang Brückner et une généraliste vétérinaire, Marila Makomaski. L'entente sembla parfaite pour désigner les meilleurs chiens de la journée.

Meilleur de race mastiff *REGINELLA DEL FRACASSO*, issue de la classe jeune, produite par Antonio Fracassi, célèbre éleveur Italien, devant *Peaches and Cream and Peaches Brullemail CACS* et *Lady Marmelade Brullemail* meilleure championne. C'est la fille d'un grand champion Cosimo. En mâles, Le CAC et la Réserve ont été attribués à deux frères de portée, *Oscar* et *Orson des Terres de Peygros*. Oscar était meilleur de sexe opposé devant le champion *Cosimo Del Fracasso* et le jeune mâle *Pain d'Epice du Mont des Géants*.



BIS et Meilleur de race Bullmastiff, le Britannique HUERDUNSAR ON A MISSION WITH COULBYMOOR à Jacqui Davies présenté par Billy Warren. Un chien très connu dans son pays pour ses brillants résultats et déjà vainqueur de la Nationale précédente. Il est intéressant de noter que le CACS et le second de la Classe Champion gagnant de la Bullmastiff World Cup de l'an dernier ont le même géniteur, un chien australien. Nos exposants d'Outre-Manche n'avaient pas hésité à braver la quatorzaine pour venir exposer à la Nationale française. Ils n'ont je pense, pas regretté de se confiner deux semaines à leur retour. Meilleure de sexe apposé NEVER STOP DREAMING DEI GUARDIANI DI WINDSOR produite en Italie et appartenant à l'Espagnol Ruben Rodriguez. Que noter encore ? Une belle participation de vétérans femelles en Bullmastiffs avec 5 sujets.

Nationale 2020

De généreux adhérents s'investissent pour la commission Galia qui est en charge de trouver une famille accueillante pour les abandonnés, heureusement peu nombreux dans nos deux races. Des actions caritatives ont lieu à l'occasion de la Nationale. Les délicieux pots de confiture maison de Danielle sont partis comme des petits pains. Les livres offerts par la famille Teramo ont eux aussi eu du succès et c'est plus de deux cents euros qui ont été collectés ainsi à cette Nationale. Cette cagnotte permet de participer à des frais éventuels divers lors des placements.



Un grand merci au Docteur Chaudieu qui a assuré les secours en attendant les pompiers avec la blessée du Week-end et le retour des urgences.

Une petite dizaine de points de suture quand même.

Une chute pour rattraper les chiens d'une amie qui ... ne répondaient pas au rappel et leur éviter une traversée de route.

Le pire est que les chiens la voyant au sol, sont immédiatement revenus vers elle.


Enfin, chacun comprendra l'importance d'avoir un bon rappel !

Le principal, la blessée va bien.



Nationale 2020





Ambiance globalement au beau fixe, consignes propreté respectées, temps superbe, cadre magnifique et ombragé avec de vastes espaces, accueil sur site bienveillant, bonnes volontés nombreuses : on peut appeler cela un bilan positif.

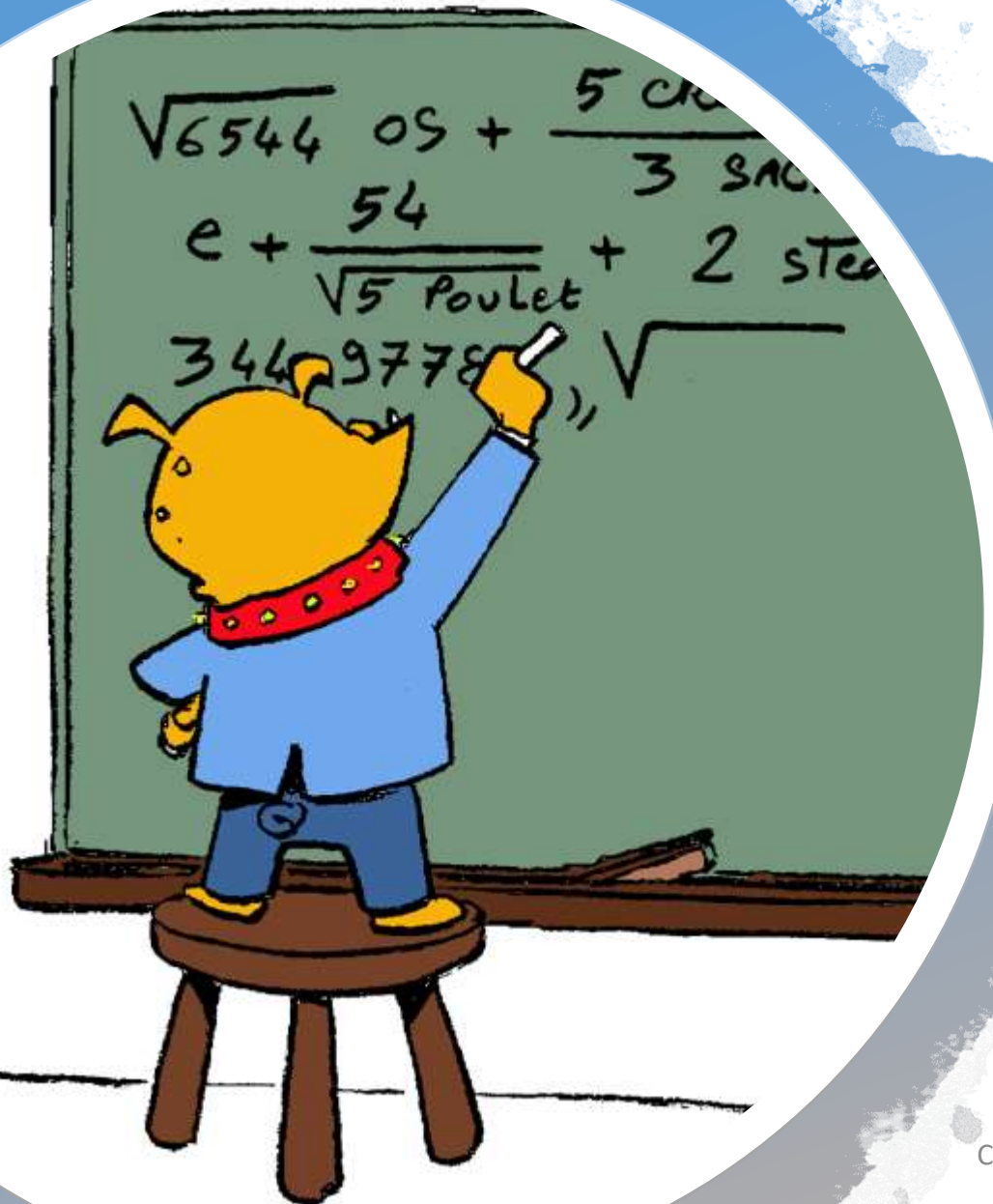
Cette Nationale aurait pu s'appeler « La preuve par neuf » aussi bien pour sa réussite que pour la fiabilité des TAN ou encore l'Assemblée Générale.

L'an prochain, au même endroit, et le même second week-end de septembre, nous nous retrouverons à la Ferté-Imbault.

Les juges prévus seront des « noms » connus dans le monde de nos races, le Néerlandais John Williams, le Britannique Colin Hill, et un des nôtres, Camille Estrabaut.

Anne-Marie Class

Nationale 2020



Les pages cynotechniques

JOURNÉE DE LA
RECHERCHE CANINE
Jeudi 1^{er} Octobre 2020

PROJETS DE RECHERCHE - RÉSUMÉS
RESEARCH PROJECTS - ABSTRACTS



Longévité de nos races

Un programme de recherche sur la longévité est en cours au CNRS de Rennes.

Il suffit d'une prise de sang à l'occasion d'une visite chez le vétérinaire pour y participer.

Voici la marche à suivre pour les propriétaires de vieux chiens qui souhaitent nous aider à avancer sur le projet de recherche « longévité canine ». Envoyer une demande de kit à Cani-DNA (CNRS de Rennes) par mail à cani-dna@univ-rennes1.fr

Réceptionner le kit de prélèvement

Se rendre chez son vétérinaire (de préférence à l'occasion d'une visite pour un autre motif) afin qu'il effectue la prise de sang

Renvoyer le prélèvement grâce à l'enveloppe préaffranchie du kit

Plus les chiens sont âgés et plus ils seront intéressants pour l'étude !

Conférence de Benoit Hédan



2^{ème} JOURNÉE DE LA RECHERCHE CANINE
2nd CANINE RESEARCH DAY



Etude des facteurs génétiques influant sur la longévité des races canines en France

Marie Abitbol^{1,2}, Ambre Jaraud-Courtin^{3,4}, Richard Gueyon⁵, Benoit Hédan⁶, Gregoire Leroy⁷

¹ Université de Lyon, VetAgro Sup Campus vétérinaire de Lyon, Marcy l'Etoile, France

² Institut NeuroMyoGène, CNRS UMR5310, INSERM U1217, Faculté de Médecine, Rockefeller, Université Claude Bernard Lyon I, Lyon

³ Société Centrale Canine, Aubervilliers, 93300, France

⁴ Université Paris Est, Ecole nationale vétérinaire d'Alfort, Maisons-Alfort et Faculté de médecine, Créteil, France

⁵ Cani-DNA, Biosit, Université de Rennes 1, 35043 Rennes, France

⁶ Equipe Génétique du Chien, UMR6290-CNRS / Université de Rennes 1, 35043 Rennes, France

⁷ FAO, Rome, Italie

Conférence de Benoit Hédan



Nationale 2009, les vénérables Huggedogge Barbirolli Sir Percy, 10 ans et Nicotine dite Nouba du Retour aux Sources 12 ans

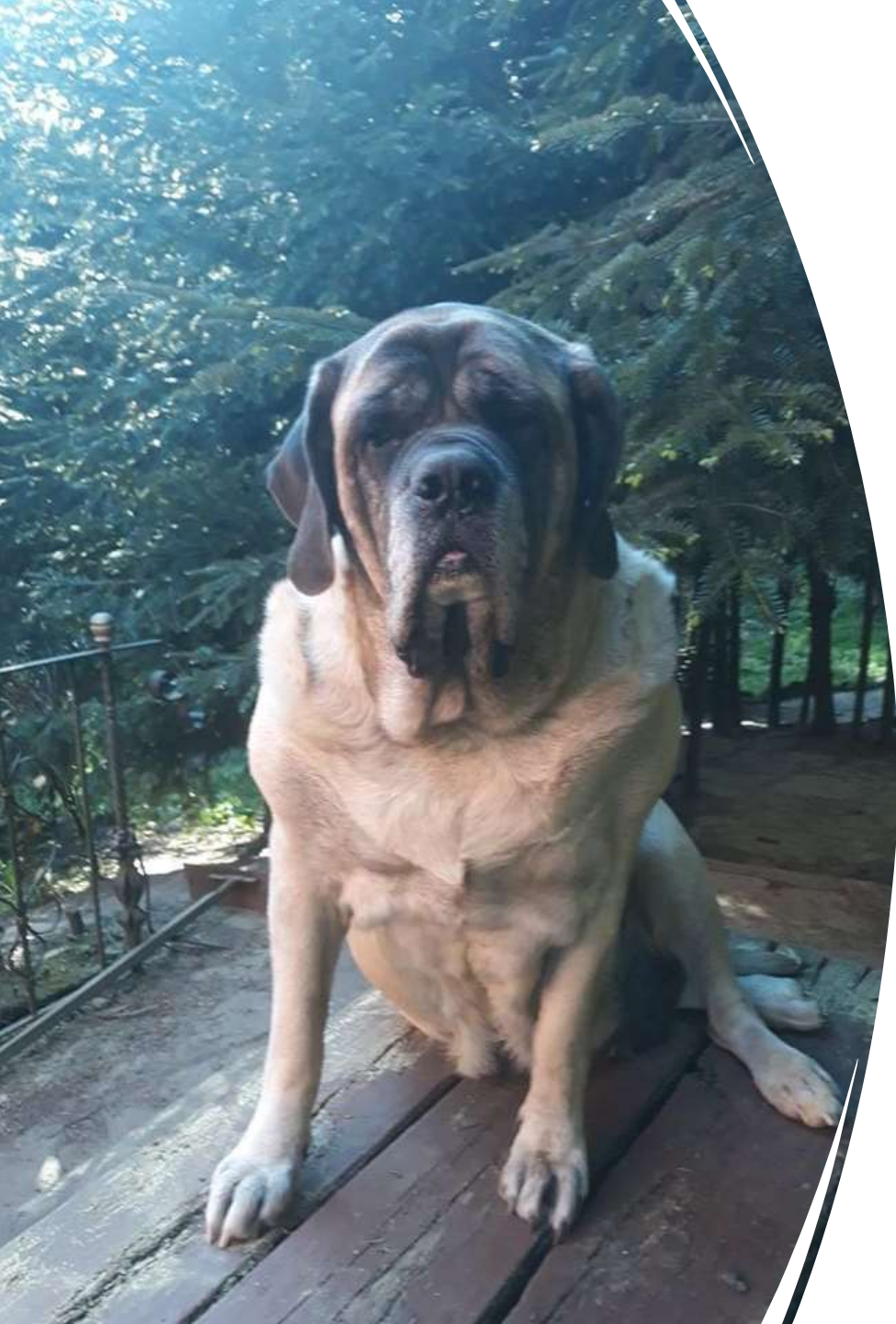
Le chien, avec plus de 400 races, présente une grande variabilité de l'espérance de vie entre les races mais aussi au sein de ces races. En effet, il existe une nette corrélation entre le poids ou la taille des chiens et leur longévité, ainsi les petites races vivent plus longtemps que les grandes. Des travaux collaboratifs préliminaires entre l'UMR INRAE/AgroParisTech Génétique Animale et Biologie Intégrative (Grégoire Leroy) et l'équipe « Génétique du chien », IGDR (Benoit Hédan) ont permis d'identifier des régions chromosomiques associées à la longévité. Ces régions chromosomiques sont associées à la taille ou au poids des chiens notamment par la voie de signalisation IGF1 (Insulin Like Growth Factor 1) connue comme impliquée dans la longévité de nombreuses espèces. Ces régions ont été fixées ou sont sous sélection dans de nombreuses races afin de répondre aux standards de chaque race. Ce travail a également permis de mettre en évidence la grande variabilité de la longévité intra-race avec un écart-type d'approximativement 4 ans pour la majorité des races.



Conférence de Benoit Hédan

Notre hypothèse de travail est qu'en plus de ces régions associées à la taille, au poids et la longévité, il existe des régions chromosomiques impliquées dans la longévité extrême intra-race, expliquant que certains chiens ont une espérance de vie jusqu'à 4 ans supérieure à la moyenne de leur race. De telles régions chromosomiques pourraient être partagées entre de nombreuses races. Afin d'identifier ces régions impliquées dans la longévité, nous projetons de génotyper 20 chiens par race en incluant 20 races. Les échantillons sont en cours de sélection sur le critère de longévité grâce à la base CaniDNA, regroupant les échantillons d'ADNs de l'équipe « Génétique du chien », des 4 écoles vétérinaires et du laboratoire privé Antagene. L'objectif est de génotyper 10 chiens avec une longévité moyenne (5 males et 5 femelles) et 10 chiens avec une longévité extrême (5 males et 5 femelles) pour chacune des races.

Les analyses d'association à partir des données de longévité observée permettront d'identifier et de confirmer les régions chromosomiques associées à la taille ou au poids et plus ou moins fixées au sein des races. Les régions non fixées au sein d'une race pourront ainsi être sélectionnées par les éleveurs afin d'améliorer la longévité de leur race d'intérêt.



Conférence de Benoit Hédan

- De plus, la comparaison des chiens présentant une longévité moyenne par rapport à ceux présentant une longévité extrême permettra d'identifier les régions chromosomiques associées à la longévité et partagées entre les différentes races. Ces régions associées à une longévité extrême, indépendantes du poids ou de la taille, représentent des informations très utiles pour le travail de sélection des éleveurs afin d'améliorer la longévité des races canines. Enfin, d'un point de vue fondamental, les gènes impliqués dans ces variations de longévité permettront de mieux connaître les mécanismes impliqués dans la longévité chez les mammifères et donc chez l'Homme.



The same in English

The dog, with over 400 breeds, shows an important variability in life expectancy between breeds and also within breeds. Indeed, there is a clear correlation between the weight/size of dogs and their life-span: small breeds live longer than large ones. Preliminary collaborative works between the l'UMR INRAE/AgroParisTech Génétique Animale et Biologie Intégrative (Grégoire Leroy) and the canine genetic team, IGDR (Benoit Hedan) have identified chromosomal regions linked to longevity. These loci, associated with the size or weight of dogs, involved genes belonging to the IGF1 (Insulin Like Growth Factor 1) signaling pathway known to be involved in the life-span of many species. These loci have been fixed or are under selection in many breeds in order to meet the breeds standards. In addition, this work also highlighted the great variability of the longevity within the breeds with a standard deviation of approximately 4 years for the majority of breeds. We hypothesis that, in addition to these loci linked to weight, size and longevity, there are loci involved in extreme intra-breed longevity, explaining that some dogs have a life expectancy of up to 4 years above the average for their breed. Such chromosomal regions could be shared among many breeds. In order to identify these regions involved in longevity, we plan to genotype 20 dogs per breed including 20 breeds.



The same in English

Samples are being selected on the longevity criterion using the Cani-DNA database, which brings together DNA samples from the "Canine genetics" team, the 4 veterinary schools and the private laboratory Antagene. The goal is to genotype 10 dogs with medium longevity (5 males and 5 females) and 10 dogs with extreme longevity (5 males and 5 females) for each of the breeds. Association analyzes based on observed longevity data will identify and confirm chromosomal regions associated with height or weight and more or less fixed within breeds. Unfixed regions within a breed can then be selected by breeders to improve the longevity of their breed of interest. In addition, comparing dogs with average longevity versus those with extreme longevity will identify the chromosomal regions associated with longevity and shared between different breeds. These regions associated with extreme longevity, independent of weight or height, represent very useful information for the selection work of breeders to improve the longevity of dog breeds. Finally, from a fundamental point of view, the genes involved in these variations of longevity will help to better understand the mechanisms involved in longevity in mammals and therefore in humans

Renouvellement
d'adhésion.
C'est parce que
nous sommes
nombreux à
participer au Club
que nos races se
portent bien.
D'avance, Merci !



CLUB FRANÇAIS DU BULLMASTIFF & DU MASTIFF

Site internet : www.mastiff-bullmastiff.com
Association de races affiliée à la SCC et agréée par le Ministère de l'Agriculture

Présidente : Anne Marie CLASS - Hervault 36240 ECUEILLE
☎ 02 54 40 29 51 amclass@aol.com



Notre Club a pour objet d'améliorer les races Mastiff et Bullmastiff,
D'encourager l'élevage et de contribuer à sa promotion.

Adhésion pour l'année 2021

Nouvelle adhésion Renouvellement (nous préciser si changement de coordonnées)

Mastiff

Bullmastiff

Si éleveur merci d'indiquer votre affixe :

Madame Monsieur Madame-Monsieur Mesdames Messieurs

NOM(S).....PRENOM(S).....

ADRESSE.....

.....CP.....VILLE.....

TEL :/...../...../...../..... PORT...../...../...../...../.....

MAIL.....@.....

Je désire être inscrit sur la liste de discussion du Club sur FB : OUI NON

DATE

SIGNATURE

COTISATION 2021

Simple : 40€ Couple * : 52€ Bienfaiteur : 75€ et plus

- * Ne donne droit qu'à un seul bulletin (2 Adhérents vivant sous le même toit)
- SOS j'ajoute un don de 5€ et plus

Chèque libellé à l'ordre du CFBM & formulaire

à envoyer chez :

Josette ROUX : 4 Rue André Charles Boule 92160 ANTONY

Ou PAYPAL : [compte cfbmclub@gmail.com](mailto:cfbmclub@gmail.com)

Ou règlement par virement bancaire (dans ce cas le formulaire peut être envoyé par mail)

CFBM IBAN compte : FR7610807004469501962939378

Myélopathie Dégénérative DM

AM Class

Notre bulletin a déjà parlé de ce gène muté de cette maladie. Vous trouverez dans les pages suivantes les dernières avancées de la recherche sur cette maladie aux USA. Et en dernière page des informations transmises par le Docteur Ambre Courtin qui a la gentillesse d'aider le club dans ses recherches

Ce qu'on sait en l'état actuel des connaissances

La maladie ne commence pas avant 7 ou 8 ans.

Elle ne peut être diagnostiquée que par des examens précis, détaillés plus loin, avec en particulier des échantillons de tissu de moelle épinière.

On trouve le gène muté dans environ 140 races dont le Welsh Corgi chez lequel on a découvert la maladie pour la première fois.

Selon les auteurs, le gène muté est trouvé chez environ 10 % des mastiffs.

La maladie ne semble pas présente dans toutes les races qui présentent ce gène muté, c'est peut-être le cas du mastiff. L'avenir de la recherche en dira plus. On peut envisager soit que le gène muté ne cause pas la maladie dans cette race, soit que la maladie commençant dans l'âge avancé, on ne l'a pas encore diagnostiqué.

Dans ce cas, quel est l'intérêt du test ? En l'absence de davantage d'informations, il peut être utile pour les éleveurs de connaître la présence du gène muté (récessif) chez un géniteur, ce qui permettra de la marier avec un chien indemne génétiquement au nom d'un principe de précaution. (Revenir à la puce génomique en pages 10 à 13).

Myélopathie Dégénérative DM

par Karen Park du MCOA
(Mastiff Club Of America)

- Les tests sur ce gène muté ne s'effectuent guère aux USA que depuis 2011. Sur un total de 527 mastiffs testés, 449 étaient *clear* c'est-à-dire indemne de ce gène muté, 72 étaient porteurs c'est à dire qu'ils avaient une copie de ce gène muté, et 6 étaient *affected*, c'est -à-dire qu'ils portent 2 copies du gène muté. Si ce gène muté entraînait la maladie chez le mastiff, ces 6 chiens seraient malade de la Myélopathie dégénérative.
- Selon le Comité santé du Mastiff Club Of America, il n'y a à l'heure actuelle aucun cas confirmé de myélopathie dégénérative chez le Mastiff. Au mois d'aout, un chien suspecté d'être atteint est mort et un échantillon de tissu a été prélevé qui permettra peut-être d'identifier un premier cas dans la race. A ce jour, les résultats ne sont pas connus. J'ai demandé à être prévenue dès que les résultats seront connus et je vous tiendrai au courant.

Myélopathie Dégénérative DM

An Update for the MCOA Taylor C Parker, Joan R Coates, DVM, and John R Parker, MD

Myelopathie Dégénérative : Mise à jour pour le Mastiff Club Of America de la recherche effectuée par l'université du Missouri

Traduction AM Class

For those who would like to have the English document, please ask ... Amclass@aol.com

C'est une maladie affectant le système nerveux, elle affecte de nombreuses races quelle que soit la taille. Classiquement affectant la moëlle épinière, la dégénérescence progresse, entraînant un manque de fonctionnalité des membres de l'arrière vers l'avant (Averill 1973, Coates and Wininger 2010). Basée sur le gène SOD1, la maladie présente de nombreuses similarités avec la maladie de Charcot ou Sclérose latérale amyotrophique chez l'être humain. Il est important de comprendre les causes de cette maladie qui affecte de nombreuses races de chiens de façon à limiter sa diffusion dans les générations futures.

Il n'y a pas de prédisposition de genre mais l'âge a un rôle puisque que cette maladie affecte les chiens dans les étapes âgées de leur vie autour de 9 ans chez les gros chiens ou 11 ans chez des races plus petites telles que les Welsh Corgi Pembroke. Les premiers signes cliniques incluent une incoordination et

une faiblesse des membres postérieurs (Averill 1973, Coates and Wininger 2010). L'ataxie proprioceptive générale réfère à l'incapacité d'un chien à reconnaître la position et la posture de ses membres. Et ce symptôme est caractéristique de la maladie. Au fur et à mesure que la maladie progresse, l'animal perd le contrôle fécal et urinaire, et conjointement perd sa masse musculaire et la force de ses membres. Si le chien devenu paraplégique et n'est pas euthanasié, la faiblesse atteint les membres inférieurs et au final devient tétraplégique (Coates and Wininger 2010). Une fois que la maladie atteint le cerveau, le chien a du mal à aboyer ou avaler et tout se termine avec une incapacité respiratoire (Awano et al. 2009, Coates and Wininger 2010, Ogawa et al. 2013).

Myélopathie Dégénérative DM

La principale cause de cette maladie est génétique avec une mutation du gène SOD1 (Awano et al. 2009). Quand le gène n'est pas copié correctement, ou mute, cela peut produire des changements dans les protéines qui sont codées par le gène. Pour les chiens avec la version mutée du gène, ceux qui portent deux copies ont le plus grand risque de développer la maladie alors que ceux qui sont simplement porteurs et qui n'ont donc qu'une copie du gène muté ont une probabilité de risque réduite.

Alors que la présence d'un gène muté peut indiquer une probabilité de maladie ; Il peut y avoir d'autres gènes ou modification de gènes qui peuvent aussi aboutir à un phénotype de la maladie. Additionnellement, tous les homozygotes ne développent pas les signes cliniques de la maladie (Coates and Winger 2010, Fiszdon et al. 2020)..

A la lumière des facteurs génétiques impliqués dans la MD, le

test génétique est devenu un point d'intérêt dans cette étude. Le test génétique complétera d'autres diagnostics effectués antérieurement à la mort. La plupart des chiens affectés par la maladie sont homozygotes pour l'allèle muté. Ainsi l'homozygotie pour le gène mutant SOD1 est un risque majeur pour développer la maladie. Cependant beaucoup de chiens possédant ce gène en double dose (affected ou homozygotes) ne développent pas de signes cliniques. L'âge d'apparition de la maladie pour beaucoup de chiens excède l'âge d'espérance de vie indiquant que la DM est en relation avec l'âge et un mode héréditaire avec une pénétrance incomplète. La maladie a également été décrite dans de rares cas d'hétérozygotie dans certaines races, c'est-à-dire le chien simplement porteur . L'apparition de DM chez un hétérozygote semble plausible puisque la plupart des mutations SOD1 humaines provoquent une SLA dominante.

Myélopathie Dégénérative DM

Une seconde mutation SODI homozygote a été identifiée chez un Bouvier Bernois et ce gène muté semble être limité à cette race où il est moins commun que le premier décrit. Cette découverte rappelle que les tests DNA directs indiquent la présence ou l'absence d'allèles causant une maladie mais ne peuvent pas être utilisés pour éliminer un diagnostic parce que d'autres variantes de séquences sur un même gène ou sur un gène différent peuvent produire un phénotype de maladie similaire.

Comme résultat de cette ambiguïté, le diagnostic de la MD est un diagnostic d'exclusion, ce qui signifie que d'autres maladies (avec des symptômes similaires note de la traductrice) doivent avoir été éliminées. Généralement les diagnostics différentiels comprennent hernie discale intervertébrale, cancer de la moëlle épinière ou de la colonne vertébrale ou des pathologie qui miment une compression de moelle épinière. Ces

dernières causes peuvent être éliminées par des méthodes d'imagerie telles que l'imagerie par résonance magnétique de la colonne vertébrale (IMR). Un pas important est d'avoir un diagnostic approprié par un vétérinaire spécialisé en neurologie.

Les signes d'une maladie orthopédique peuvent être confondus avec une maladie neurologique. Un test de placement proprioceptif, où le pied est placé de telle sorte que la patte soit positionnée avec l'articulation inversée, est un outil de diagnostic important. Si le chien reconnaît rapidement que son pied est mal positionné, alors les signes de dysfonctionnement du membre peuvent être de nature orthopédique.

Myélopathie Dégénérative DM

La Myélopathie dégénérative ne peut être diagnostiquée de façon certaine que par histopathologie de la moëlle épinière qui ne peut être exécutée que par autopsie (Coates and Wininger 2010).

La myélopathie dégénérative est caractérisée par la dégénérescence des axones (qui transportent la transmission électrique) et secondairement par la perte des gaines qui isolent les axones. Une autre clé est la prolifération astrogliale qui est la plus sévère dans la colonne latérale et dorsal (Averill 1973, March et al. 2009). La perte de neurones se produit dans la phase terminale de la maladie (Ogawa et al. 2014). Un vétérinaire pathologiste est à même de discerner ces caractéristiques lors d'un examen post mortem pour établir un diagnostic de MD (Coates and Wininger 2010).

Puisqu'il n'y a à l'heure actuelle aucun traitement de la maladie, les éleveurs se servent des tests génétiques pour atténuer la transmission de la mutation à risque. Si un facteur de risque est découvert tôt, cela permet de mieux gérer leur programme d'élevage.

Puisque que l'allèle mutant est connu pour être présent dans plus de 180 races and chez des batards, il est important d'être conscient de sa large présence dans la population canine.

Myélopathie Dégénérative DM

La recherche pour trouver des traitements et l'étude de la Myélopathie dégénérative est conduite par le Docteur Joan R. Coates at the University of Missouri Veterinary Health Center et d'autres chercheurs à l'échelle mondiale. Les laboratoires recherchent des voies pour diagnostiquer et mesurer la progression de la maladie avec des modalités de diagnostic similaires employés pour celui de la maladie de Charcot. Les tissus malades sont étudiés à tous les stades de progression. Les tissus du système nerveux doivent être

récoltés après le décès du chien par nécropsie (Coates and Wininger 2010). Des tissus de moelle épinière seront aussi conservés à fins de recherche pour d'autres recherches sur la DM et la maladie de Charcot dans l'espoir de comprendre le spectre génétique et moléculaire de cette maladie. Le premier pas consiste à caractériser et documenter la MD canine chez le Mastiff.

Myélopathie Dégénérative DM

Références bibliographiques

- Key References:

Averill DJ. (1973) Degenerative myelopathy in the aging German Shepherd dog: clinical and pathologic findings. *J Am Vet Med Assoc* 162:1045-1051. Awano T, Johnson GS, Wade C, Katz ML, et al. (2009) Genome-wide association analysis reveals a SOD1 mutation in canine degenerative myelopathy that resembles amyotrophic lateral sclerosis. *Proc Natl Acad Sci U S A* 106:2794-2799. Coates JR, March PA, Ogelsbee M, et al. (2007) Clinical characterization of a familial degenerative myelopathy in Pembroke Welsh Corgi dogs. *J Vet Intern Med* 21(6):1323-1331. Coates JR, Wininger FA. (2010) Canine degenerative myelopathy. *Vet Clin North Am Small Anim Pract* 40:929-950. Fiszdon K, Gruscynska J, Siewruk K. (2020) Canine Degenerative Myelopathy – pathogenesis, current diagnostics possibilities and breeding implications regarding genetic testing. *Acta Sci. Pol. Zootechnica* 19(1): 3-10. Kathmann I, Cizinauskas S, Doherr MG, et al. (2006) Daily controlled physiotherapy increases survival time in dogs with suspected degenerative myelopathy. *J Vet Intern Med* 20:927-932. March PA, Coates JR, Abyad R, et al. (2009) Degenerative myelopathy in 18 Pembroke Welsh corgi dogs. *Vet Pathol* 49:241-250. Morgan BR, Coates JR, Johnson GC, Bujnak AC, Katz ML. (2013) Characterization of Intercostal Muscle Pathology in Canine Degenerative Myelopathy: A Disease Model for Amyotrophic Lateral Sclerosis. *J Neurosci Res*

91:1639–1650. Morgan BR, Coates JR, Johnson GC, Shelton GD, Katz ML. (2014) Characterization of Thoracic Motor and Sensory Neurons and Spinal Nerve Roots in Canine Degenerative Myelopathy, a Potential Disease Model of Amyotrophic Lateral Sclerosis. *J Neurosci Res.* 92: 531–541. Polizopoulou ZS, Koutinas AF, Patsikas MN, et al. (2008) Evaluation of a proposed therapeutic protocol in 12 dogs with tentative degenerative myelopathy. *Acta Vet Hung.* 56(3): 293-301. Ogawa M, Uchida K, Yamato O, et al. (2013) Neuronal Loss and Decreased GLT-1 Expression Observed in the Spinal Cord of Pembroke Welsh Corgi Dogs With Canine Degenerative Myelopathy. *Vet Path* 51(3):591-602. Story BD, Miller ME, Bradbury AM, et al. (2020) Canine Models of Inherited Musculoskeletal and Neurodegenerative Diseases. *Front. Vet. Sci.* 7: 80. Wininger FA, Zeng R, Johnson GS, et al. Degenerative myelopathy in a Bernese mountain dog with a novel SOD1 missense mutation. *J Vet Intern Med* 2011;25:1166-1170. Zeng R, Coates JR, Johnson GC, Hansen L, Awano T, Kolicheski A, et al. (2014) Breed Distribution of SOD1 Alleles Previously Associated with Canine Degenerative Myelopathy *J Vet Intern Med* 28:515.

Myélopathie dégénérative : en dernière minute.

La parole est au Docteur Ambre Courtin généticienne

Je reviens vers vous au sujet de la DM avec un article que m'a transmis ma consœur Lucie Chevallier du labo de génétique d'Alfort, et datant de 2014 : <https://www.ncbi.nlm.nih.gov/pmc/articles/PMC4238831/>

Dans les annexes de la publications, les auteurs ont indiqué les génotypes des chiens atteints et les génotypes des chiens contrôles pour la mutation qui est couramment testée de SOD1 : <https://www.ncbi.nlm.nih.gov/pmc/articles/PMC4238831/bin/JVIM-28-515-s004.docx>

Dans cette liste, on constate qu'aucun Mastiff n'a été diagnostiqué atteint par histologie. Mais le travail effectué sur les autres races est intéressant, et on s'aperçoit dans la colonne de droite que 24 chiens homozygotes mutés n'avaient pas développé la maladie. Il y a donc bien pénétrance incomplète. La DM se transmettrait selon un mode autosomique récessif d'après la publication d'Awano en 2009, mais certainement avec une pénétrance incomplète donc.

Par ailleurs dans le tableau, on se rend compte que certains chiens hétérozygotes mutés ont développés la maladie. Il est possible que cela soit le signe que la DM présente de l'hétérogénéité génétique pour plusieurs races (d'autres mutations du même gène ou d'autres gènes provoquent les mêmes symptômes), comme c'est le cas des Bouvier bernois du tableau (ils porteurs de la mutation spécifique à la race pour SOD1).



Les pages administratives

**Nouveau protocole radios
PV de l'Assemblée Générale
PV de réunion de comité**

Protocole de lectures radios hanches et coudes

Pour les radiographies numérisées téléchargées sur le site européen dédié my VetsXI :

Le dossier de demande de lecture est envoyé directement à
Mr Didier FONTAINE Docteur vétérinaire La Bellière La Bernardière 44360 -
Vigneux de Bretagne

Ce dossier de demande de lecture doit comporter :

- Attestation obligatoire du vétérinaire comportant en plus le n° de téléchargement des radios sur le site VetsXI (nombre à 6 chiffres du genre 312540)
- Photocopie de la première page du Certificat de naissance ou de la carte d'identification
- Coordonnées des propriétaires pour les joindre en cas de problème : n° téléphone et/ou e-mail
- Enveloppe dûment affranchie comportant l'adresse pour le retour du dossier avec les résultats

En cas de vraies radiographies argentiques :

Le dossier avec les radios est envoyé à l'adresse suivante :

C.H.V. Atlantia à l'intention du Docteur vétérinaire Didier
FONTAINE (cette mention est indispensable)
22, rue Viviani 44200 – NANTES

Ce dossier de demande de lecture doit comporter :

- Les radiographies (Hanche et Coudes)
- Attestation obligatoire du vétérinaire
- Photocopie de la première page du Certificat de naissance ou de la carte d'identification
- Coordonnées des propriétaires pour les joindre en cas de problème : n° téléphone et/ou e-mail
- Grande enveloppe à la taille des radios, dûment affranchie et comportant l'adresse pour le retour du dossier avec les résultats.

Dans le même temps, le propriétaire/éleveur, adresse le règlement des frais de lectures à Josette Roux, qui informe au fur et à mesure par mail le Docteur Fontaine.

Tarifs

- **Non adhérents** : 50 € pour chaque examen soit 100 € pour les deux examens.
Adhérents : 32 € pour chaque examen soit 64 € pour hanches et coudes (chèque à l'ordre du CFBM)

CENTRALE CANINE
L'UNION FAIT LA FORCE

DEMANDE DE LECTURE DES RADIOS DES HANCHES ET / OU DES COUDES
(À remplir par le propriétaire du chien)

Club de race : _____

Nom du propriétaire du chien : _____
Prénoms : _____
Sexe : _____

Adresse de lecture des radios :
- au domicile du propriétaire ?
- au cabinet vétérinaire ?

Race : _____
Sexe : _____
Âge : _____

Numéro de téléphone : _____
- par téléphone ?
- par courriel électronique ?

Club de race pour diffusion en publication de vos informations, voir le règlement.

Signature et tampon du vétérinaire

SOCIÉTÉ CENTRALE CANINE

afac ISO 9001

www.centrale-canine.fr

CENTRALE CANINE
L'UNION FAIT LA FORCE

DÉPISTAGE RADIOGRAPHIQUE OFFICIEL DE LA DYSPLASIE DE LA HANCHE, DU COUDE, DU RACHIS OU DE L'OSTÉOCHONDROSE DE L'ÉPAULE

Club de race : _____

Nom du chien : _____
Prénoms : _____
Numéro d'identification au Libépas de l'État : _____
Sexe : _____

Centre de lecture des radios :
- au domicile
- au cabinet
- au club
- au rendez-vous

N° de téléphone du club vétérinaire : [] [] [] [] [] [] [] [] [] []
Sur le chien :
Sexe : _____
Affixe au pedigree : _____
Race : _____
Âge : _____
Date de naissance : _____
Membre du club : _____
- par téléphone ? [] [] [] [] [] [] [] [] [] []
- par courriel électronique ? [] [] [] [] [] [] [] [] [] []

Je certifie avoir été informé(e) de l'objectif de ce dépistage et de son caractère officiel par la Centrale Canine, pour permettre au Club de race de disposer de données fiables et homogènes sur la prévalence de ces maladies.
- je certifie avoir été informé(e) de l'objectif de ce dépistage et de son caractère officiel par la Centrale Canine, pour permettre au Club de race de disposer de données fiables et homogènes sur la prévalence de ces maladies.
- je certifie avoir été informé(e) de l'objectif de ce dépistage et de son caractère officiel par la Centrale Canine, pour permettre au Club de race de disposer de données fiables et homogènes sur la prévalence de ces maladies.

Signature et tampon du vétérinaire

SOCIÉTÉ CENTRALE CANINE

afac ISO 9001

www.centrale-canine.fr

Protocole de lecture de radios

Formulaire lecture et lettre de demande à envoyer

Toute la procédure figure sur le site du Club

Assemblée Générale du CFBM le samedi 12 septembre La Ferté Imbault

Ouverture de l'AG à 18 heures

Présents : 34 signatures au registre des adhérents.

La présidente, Anne-Marie Class remercie les personnes présentes et leur souhaite la bienvenue à cette 40^{ème} Nationale d'élevage et à cette Assemblée Générale 2020.

La participation à cette Nationale est inespérée en ce temps COVID. Nous nous sommes accrochés pour que cette nationale ait lieu et nous ne regrettons pas de l'avoir fait.

Le lieu est magnifique et comité fera tout pour que vous passiez un agréable week-end.

Merci d'être là et de contribuer au succès de notre manifestation dans la bonne humeur et la sportivité.

Approbation du CR de l'AG 2019, tel que paru dans le bulletin : approuvé à l'unanimité.

Présentation des membres du comité présents :

Colette Bouchard, Laetitia Cavène, Anne-Marie Class, Serge Dang,

Sylvie Deroubaix, Camille Estrabaut, Johan Guinot, Isalyne Lefranc.

Attributions des fonctions au sein du comité :

Anne-Marie Class : relations avec la SCC, validation des titres de champions, bulletin (papier et numérique), communication.

Colette Bouchard : commission des juges, réception des chartes.

Françoise Vittori : trésorerie et comptabilité.

Josette Roux : réception des adhésions, cotations, gestion des lectures radios, base de données TAN en liaison avec la SCC.

Laetitia Nicolas Cavène et Camille Estrabaut : Délégations, et spéciales.

Isalyne Lefranc : communication, gestion du site et des réseaux sociaux, liste des chiots.

Sylvie Deroubaix : responsable SOS.

Corinna Reich : relations internationales. Liste chiots pour site en lien avec Isalyne Lefranc

Johan Guinot : commission d'élevage.

Camille Estrabaut et Colette Bouchard : commission des juges

Assemblée Générale du CFBM le samedi 12 septembre La Ferté Imbault

• Rapport Moral présenté par la présidente

Pour ce qui concerne l'activité du comité et du Club au cours de l'année écoulée.

Nombre annuel de naissances :

BULLMASTIFF : 403

MASTIFF : 283

La présidente propose de nommer Henri Cabaret, le plus ancien des adhérents du club, Membre d'honneur de l'association. Accepté à l'unanimité.

Championnat de France

Le Championnat de France est en espérance pour la fin de l'année.

Commission d'Elevage

Le Club prévoit d'organiser une réunion Elevage en 2021

Spéciales et Régionales :

intervention de Laetitia Cavène et Camille Estrabaut
Pour 2020, la situation est compliquée pour les expositions en extérieur. Si cela est possible, une régionale sera organisée à Avignon.

Date Ville CACS CACIB Juge Délégués

20-21 février Toulouse X Ricardo Da Silva Anne Tauziet

18 Avril Lyon X Camille Estrabaut Sophie Bongiraud

16 mai Valleres X Anne Marie Class

20 juin Trets X Laetitia Nicolas

7-8 novembre Metz X Josephine & Marie Jo

5 décembre Rouen X Florence Leblanc

- Merci à Florence Leblanc, déléguée Normandie, venue aider tout le samedi.

Assemblée Générale du CFBM le samedi 12 septembre La Ferté Imbault

Santé de nos races :

La commission d'élevage a évoqué tous les problèmes qui peuvent être rencontrés dans nos races. Grâce à la vigilance de mise au sein du club, il n'y a pas de problème particulièrement préoccupant pour nos deux races mais des pathologies diverses et variées. Les bulletins se font l'écho de tous les problèmes qui peuvent être rencontrés, même de façon très anecdotique pour une parfaite information.

Le club continue le dépistage oculaire et le Docteur Chaudieu sera à disposition des exposants pour ce dépistage. La possibilité de faire procéder à des prélèvements en vue de l'identification génétique sera également offerte. Nous avons programmé également de faire un état des lieux dans nos races sur d'éventuelles pathologies cardiaques. Les circonstances

sanitaires déjà assez compliquées ont fait que nous y avons renoncé pour cette année.

Tous ces dépistages sont essentiels pour l'élevage, pour que nos races restent en bonne santé. Il faut aussi accorder beaucoup d'importance à la longévité et à l'aptitude à la reproduction. Pour ce qui concerne l'aptitude à la reproduction, notre club a accepté d'être volontaire pour une étude initiée

LOF Select : si des manques sont constatés sur les résultats de vos chiens, merci d'envoyer la copie du résultat concerné à Josette Roux pour qu'elle puisse faire modifier en conséquence.

Assemblée Générale du CFBM le samedi 12 septembre La Ferté Imbault

Bulletin

Un seul bulletin papier a été édité pour le moment. C'est depuis plusieurs années, le cas. Un bulletin papier coute cher et par ailleurs les bulletins numériques collent davantage à l'actualité.

Ces bulletins numériques paraissent régulièrement au cours de l'année, n'hésitez pas à nous proposer des articles, photos, informations diverses.

Crufts et Salon de l'agriculture

Le bulletin s'est fait l'écho de ces deux manifestations dans lesquelles nos représentants ont brillé.

SOS : intervention de Sylvie Deroubaix

Nous avons heureusement par rapport à d'autres races pas énormément de chiens à remplacer mais cela tombe parfois au même moment. Nous l'avons déjà dit en AG, une enquête est

effectuée, l'éleveur est prévenu en premier qu'un chien de sa production est à remplacer. La plupart répond présent. Je gère la partie enquête. Je travaille avec Isalyne Lefranc qui s'occupe de toute la communication et notre binôme fonctionne très bien. C'est aussi une satisfaction de voir qu'après des discussions avec le propriétaire, certains renoncent à l'abandon.

Proposition : offrir une première adhésion aux adoptants pour un an. Accepté à l'unanimité.

Même chose pour Nathalie Billaud qui a sauvé un Bullmastiff de 11 ans.

SYNTHÈSE COMPTABLE CFBM 2019 (en €)						
	2019		2018		2017	
	DÉPENSES	RECETTES	DÉPENSES	RECETTES	DÉPENSES	RECETTES
SITE	1 896,00		240,00		240,00	
IMPRIMANTE			228,38			
FOURNITURES BUREAU	607,17		79,67		386,17	
ACHATS/ BOUTIQUE	272,00					
ASSURANCES	280,96		289,58		286,69	
LECTURE RADIOS hanches courbes	2 964,60	4 672,00	3 647,20	5 058,00	2 675,00	3 843,00
EXAMENS ophtalmo	950,00	960,00	646,00	680,00	1 080,00	954,00
ELECTION (poste/fture)	448,96					
RELATIONS PUBLIQUES	107,90		213,20			
RUBADGES DIVERS	514,72		417,00			
CHAMPIONNAT DE FRANCE	306,20		425,16			
CADEAUX adhérents fin d'annee	1 403,46		2 115,02		590,40	
NATIONALE D'ÉLEVAGE	9 357,40	13 464,40	8 516,27	10 380,00	12 279,54	10 216,50
NATIONALE CONTIS					551,56	1 390,00
WORLD CUP BULLMASTIFF	6 579,50	8 264,00				
WORLD CUP mastiff					9 698,84	9 972,25
RE MASTIFF DOMPIERRE	401,44	713,00				
Re Frontignan			1 089,00	1 520,00		
Re Saint Ambreuil		550,00		330,00	158,80	393,00
Re Chateaubriand			519,00	460,00		
Re Avignon	296,44	455,00	545,99	990,00	468,48	871,00
Re Rouen					807,14	1 373,00
Re Le Puy					249,87	489,00
RÉUNION comission elevage	376,11		465,15	108,30		
RÉUNION COMITÉ	3 297,13		1 246,65		4 488,32	
BULLETIN	1 979,77		1 917,51		1 693,57	
frais postaux divers	405,64		458,18		1 691,45	
frais bancaires	104,00		113,88		78,30	
REDEVANCE SCC		1 175,00	100,97	2 010,00	263,26	1 045,00
DONS SOS		1 130,00	500,00	755,00		40,20
DONS AU CLUB		350,55				
BOUTIQUE		160,00		65,00	52,50	75,00
ROYAL CANIN		1 300,00		1 800,00		
COTISATIONS ADHÉRENTS		7 769,00		8 195,00		7 897,00
INTÉRÊTS D'ÉPARGNE		154,62		309,15		155,64
RÉGULARISATIONS ANTÉRIEURES			179,69	800,38	161,90	
TOTAUX	32 549,40	41 117,57	25 971,50	35 478,83	39 918,79	40 731,59
BÉNÉFICE	8 568,17		9 507,33		812,80	

Assemblée Générale du CFBM

Rapport financier

En l'absence des deux trésoriers retenues par d'autres obligations, il est distribué le bilan établi par Françoise Vittori. La situation financière du club est saine.

Le rapport financier est approuvé et quitus est donné à l'unanimité à la trésorière Françoise Vittori pour sa gestion.

Montant de la cotisation 2020.

Au vu du résultat, la présidente propose que le montant de la cotisation 2020 reste inchangé. Soit 40€ pour 1 personne et 52€ pour une cotisation double (2 personnes à la même adresse)

Promotion de nos races

Une bonne gestion financière va nous permettre de financer la réalisation d'une vidéo sur nos races.

Assemblée Générale du CFBM le samedi 12 septembre La Ferté Imbault

Radios hanches et coudes

Le nouveau protocole de transmission des radios est exposé

Questions diverses :

- **Problème des radios numériques**

Vétérinaire qui n'accepte pas les radios numériques (Question Céline Hennepeaux)

Réponse : c'est pour cela que nous laissons la possibilité des radios papiers bien que nous pourrions très bien n'accepter que les radios numériques. Il ne nous semble pas normal, de pénaliser les propriétaires qui choisissent un vétérinaire qui ne fait pas les radios numériques. A signaler que la quasi-totalité des radios reçues sont maintenant numériques.

- **Référencement des chiots :** (question Céline Hennepeaux)

Le club n'a pas une bonne visibilité pour les recherches de chiots, il arrivent bien loin derrière d'autres sites lors d'une recherche de chiot mastiff et Bullmastiff.

Plusieurs adhérents font une recherche avec leur smartphone et constatent qu'il n'en est rien, le club arrive en premier pour la recherche chiot mastiff devant la SCC et Chiens de France et en 2^{ème} position derrière la SCC pour le bullmastiff.

La présidente remercie Céline Hennepeaux de sa question qui permet aux adhérents de voir que le club a une excellente visibilité.

- **Pourquoi pas plusieurs lecteurs pour les radios comme cela est le cas dans d'autres clubs.** Question de Patricia Baritaud
Réponse : c'est une volonté délibérée pour éviter une course au lecteur le plus indulgent. Notre lecteur connaît parfaitement les hanches de nos chiens, il effectue les lectures depuis 1993. Il y a une procédure d'appel parfaitement codifiée qui permet de demander une seconde lecture par un lecteur indépendant de notre lecteur officiel.

L'ordre du jour étant épuisé, la séance est levée à 19h30

Réunion de comité du samedi 11 juillet

Début de réunion à 10 heures

Présents

Laetitia Cavène, Anne-Marie Class, Serge Dang, Camille Estrabaut, Johan Guinot, Isalyne Lefranc, Josette Roux.

Absentes excusées : Colette Bouchard, Sylvie Deroubaix, Henriette Guivier, Corrina Reich, Françoise Vittori

- **1 Approbation du compte-rendu de la réunion de comité**

du samedi 26 octobre 2019 au Creusot (pour mémoire déjà approuvé par mail)

- **2 Paypal**

Un problème a été rencontré avec Paypal concernant un blocage du compte qui perdure, ce qui aurait pu causer des dommages si les finances du club n'avaient pas été saines. La communication avec Paypal est très difficile. La présidente souhaite que d'autres moyens pour que les adhésions ou tests de santé puissent être réglés par carte soient étudiés dans des systèmes français.

Le comité décide de laisser le compte paypal en l'état tant que le problème n'est pas résolu.

- **3 Situation financière**

Josette Roux expose la situation financière du club qui est saine,

En l'absence de la Trésorière c'est la Trésorière Adjointe qui présente les comptes au comité sous forme de tableaux :

- Synthèse comptable au 31 décembre 2019

- Soldes financiers au 31 décembre 2019 et vigilance

C'est légèrement inférieur à celui de l'année précédente mais ce résultat est dans l'ensemble cohérent entre les dépenses et les recettes par rapport à l'année précédente.

- Balance arrêtée au 30 juin 2020 : il s'agit juste d'une projection au jour donné.

Les membres du Comité présents remercient nos trésorières de leur gestion et vigilance qui leur permet de visualiser au mieux les postes de dépenses et recettes .

Réunion de comité du samedi 11 juillet

- 4 Plaintes reçues concernant Bernard Le Courtois

Le club en la personne de sa présidente, des vice-présidents, le président de la commission des juges de la SCC et la présidente de la commission des expositions de la SCC, ont reçu deux courriers de plainte à l'encontre de Bernard Le Courtois. Le comité a eu copie. Face à ces accusations, le comité a demandé à Monsieur Le Courtois de venir s'expliquer sur ces deux courriers à la SCC en présence des vice-présidents et de la présidente. Monsieur Le Courtois a accepté de se rendre à cette convocation et de répondre aux questions posées.

Le comité se prononce sur les courriers à apporter à la suite de ce litige.

- 5 Gestion des réseaux sociaux

La liste de discussion fonctionne bien dans une ambiance sympathique et ouverte, on peut s'en féliciter. Elle est ouverte à tous les adhérents à jour de cotisation. Une charte d'utilisation sous forme de règlement a été mis à jour après consultation de facebook sur le sujet et mis en place sur le groupe du club.

- 6 Approbation des nouveaux adhérents – Point des adhésions

La trésorière adjointe fait le point des adhésions. Le club a un très bon ratio adhésion/ nombre de naissances.

Le comité cible 4 axes pour booster les adhésions.

Motiver les délégués et leur fournir des feuilles d'adhésion, la présidente en fournit aux responsables des délégués.

Envoi d'une carte d'adhérent imprimable avec la lettre de réception de l'adhésion.

Demander aux éleveurs de faire des adhésions portées. Celles-ci seront à 15 euros à condition que ce soit l'éleveur qui fasse l'adhésion. Pour remercier les éleveurs qui font adhérer leurs acquéreurs, des avantages sur l'inscription à la Nationale et le prix des tests santé ainsi que des pubs bulletin ou catalogue gratuits avec un système de points sont à l'étude. Serge Dang est en charge du suivi avec Josette Roux.

Faire une liste de chiots propre au club pour pouvoir l'afficher de façon « personnalisée CFBM ». Le comité souhaite demander à Corrina Reich si elle serait d'accord pour gérer ce poste.

Faire preuve de rigueur quant à la participation à la liste de discussion, diffusion du bulletin numérique avec arrêt dès le 31 mars si la cotisation de l'année en cours n'est pas réglée.

Réunion de comité du samedi 11 juillet

- **7 Assemblée Générale**

Pour se mettre en conformité avec le souhait exprimé dans nos statuts, l'Assemblée Générale 2021 aura lieu en avril, à la SCC, elle sera couplée avec une réunion de comité et une commission élevage.

- **8 Régionales et Spéciales**

Laetitia Cavène

20-21 février Toulouse - juge Ricardo Da Silva - Déléguée Anne Tauziet

18 Avril Lyon juge Camille Estrabaut - Déléguée Sophie Bongiraud

16 mai Vallères Juge Anne Marie Class

20 juin Trets juge à déterminer - Déléguée Laetitia Nicolas

7-8 novembre Metz juge à déterminer - Déléguées Josephine Bauer et Marie Jo Schwanger

5 décembre Rouen juge à déterminer - Déléguée Florence Leblanc.

Les régionales restent à déterminer.

- **9 Bilan de la Commission SOS**

La commission SOS fonctionne très bien sous la houlette de Sylvie Deroubaix et avec l'aide de Joséphine Bauer et Julia Poisson. Isalyne Lefranc souligne le travail considérable de « tri » effectué par Sylvie à la suite des diffusions sur les réseaux sociaux.

- **11 Rapport de la Commission Elevage**

Johan Guinot fait un état des lieux rapide du travail de la CE, les principaux points ont été publiés dans les différents bulletins, ce qui n'appelle pas de commentaires particuliers. Le rafraichissement du TAN est en cours.

Johan Guinot a accepté de participer au nom du club, au travail de recherche

initié par la SCC sur l'amélioration des qualités maternelles ; il tiendra le comité informé.

- **12 Commission des juges**

Camille Estrabaut

Céline Bottussi a passé avec succès l'examen du club au cours du Paris dog show 2020 et poursuit son cursus. Anne Dytrych est toujours en attente de passer l'examen du club.

Un état des lieux du cartel de nos juges a été dressé. Le constat est qu'un certain nombre de juges qualifiés comme formateurs vont arriver à la retraite. Le club doit veiller à ce que le nombre de juges soit toujours suffisant afin de permettre une bonne sélection. Une race ne doit pas s'enfermer dans un type afin de permettre sa nécessaire évolution d'où la nécessité d'un cartel de juges suffisant et bien formé.

La liste des juges formateurs est arrêtée comme suit :

Mesdames Bouchard, Class, Desserne, Denis, Lafay, Makomaski, Riviere, Tompousky, Messieurs Basset, Denis, Estrabaut, Martin, Karcher, Moings, Soulat .

Mathieu Delahaye a sollicité pour une demande d'extension, il a été décidé d'attendre sa venue à la nationale d'élevage pour examiner sa demande.

Réunion de comité du samedi 11 juillet

- **13 Commission Communication**

Isalyne Lefranc est chargée de la création d'une page « FB CFBM ». Elle assure la communication de SOS sur les réseaux sociaux.

Réalisation d'une vidéo sur chacune des 2 races. Le comité donne accord sur ce projet.

- **14 Transmission des radios**

Un nouveau protocole de transmission des radios est accepté par le comité sur proposition du Docteur Fontaine. Il sera présenté à L'Assemblée Générale.

Isalyne Lefranc est chargée de la diffusion de l'information.

Cotations et résultats examens santé sont entre les mains du tandem Josette Roux-Serge Dang

- **15 organisation de la Nationale d'Elevage**

Les membres du comité présents font la visite du site constatent que l'endroit est idéal pour la tenue d'une Nationale d'Elevage, les rings seront à l'ombre toute la matinée et en bonne partie le reste de la journée, il y a de l'espace pour le confort des chiens et des propriétaires,

des points d'eau nombreux, le tout pour un prix très modique. La contrepartie est l'occupation des hébergements ainsi que les repas et consommations.

Le « Kifékoï » au sein du comité est établi. Les délégués de région seront sollicités pour aider.

Le dossier DDPP complet a été envoyé à la Préfecture, le vétérinaire sanitaire chargé du contrôle a donné son accord. La mairie a été contactée.

Fin de la réunion à 17 heures